

# LAHTI



LAHDEN SEUDUN  
LIIKENNE

Kaupunkiympäristö

EU:n Palvelusopimusasetuksen  
7 artiklan 1. kohdan mukainen

## LAHDEN SEUDUN JOUKKOLIIKENNEVIRANOMAISEN YHDISTELMÄRAPORTTI 2015



## Sisällys

RAPORTIN TAUSTA JA TARKOITUS.....	3
LAHDEN TOIMIVALTAISEN VIRANOMAISEN ALUE .....	3
JULKISEN PALVELUN HINTAVELVOITTEET .....	4
KILPAILUTETUT JULKISEN LIIKENTEEN HARJOITTAJAT SEKÄ KORVAUKSET, JOITA NIILLE ON MAKSETTU.....	5
Vuonna 2015 voimassa olleet siirtymäajan liikennöintisopimukset.....	5
Vuonna 2015 voimassa olleet hankintasopimukset.....	5
Vuonna 2015 olleet suorahankinnat:.....	6
Vuonna 2015 voimassa olleet markkinaehtoiset vuorot: .....	7
VERTAILU EDELLISEEN VUOTEEN .....	7
Lippusubventio .....	7
Liikennöintikorvaukset .....	7
Valtionavustukset .....	8

**RAPORTIN TAUSTA JA TARKOITUS**

Toimivaltaisen viranomaisen on julkaistava kerran vuodessa yhdistelmäraportti, jonka julkaiseminen perustuu EU:n palvelusopimusasetukseen:

*Euroopan parlamentin ja neuvoston asetus (EY) N:o 1370/2007, annettu 23. päivänä loka-kuuta 2007, rautateiden ja maanteiden julkisista henkilöliikennepalveluista sekä neuvoston asetusten (ETY) N:o 1191/69 ja (ETY) N:o 1107/70 kumoamisesta*

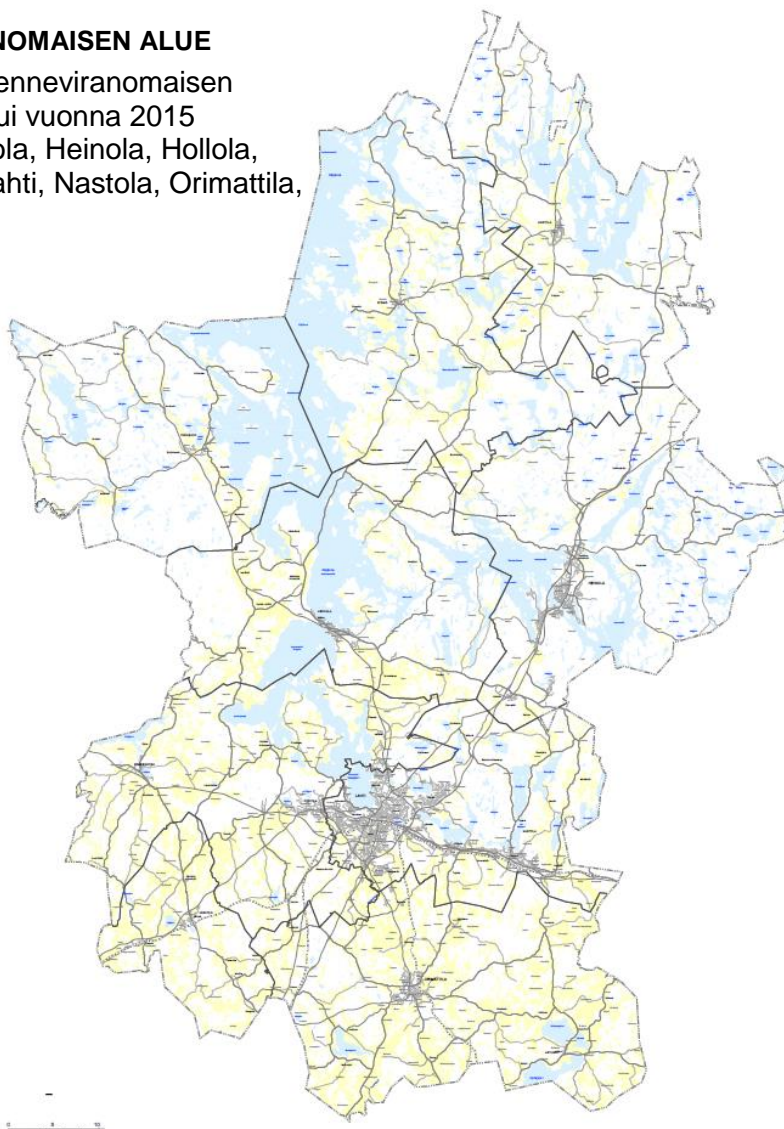
**7 artikla****Julkaiseminen**

*1. Toimivaltaisen viranomaisen on julkaistava kerran vuodessa yhdistelmäraportti, jossa selostetaan sen toimivaltaan kuuluvat julkisen palvelun velvoitteet, valitut julkisen liikenteen harjoittajat sekä korvaukset, joita niille on maksettu, ja yksinoikeudet, joita niille on myönnetty korvauksena julkisen palvelun velvoitteiden täyttämistä.*

*Raportissa erotetaan toisistaan linja-autoliikenne ja raideliikenne ja sen pohjalta on voitava valvoa ja arvioida julkisen liikenneverkon suorituskykyä, laatua ja rahoitusta, ja siinä on tarpeen mukaan annettava tietoja myönnettyjen yksinoikeuksien luonteesta ja laajuudesta.*

**LAHDEN TOIMIVALTAISEN VIRANOMAISEN ALUE**

Lahden seudun joukkoliikenneviranomaisen toimivalta-alueeseen kuului vuonna 2015 11 kuntaa: Asikkala, Hartola, Heinola, Hollola, Hämeenkoski, Kärkölä, Lahti, Nastola, Orimattila, Padasjoki ja Sysmä.



## JULKISEN PALVELUN HINTAVELVOITTEET

Lahden seudun joukkoliikenneviranomaisen alueella vuonna 2015 voimassaolleet hintavelvoitteet:

### Lahden seutulippu:

lipputyyppi:

kelpoisuusalue:

30 päivää rajaton matkustusosoikeus

Asikkala, Hartola, Heinola, Hollola, Hämeenkoski, Iitti, Joutsa, Kärkölä, Lahti, Myrskylä, Mäntsälä, Nastola, Orimattila, Padasjoki, Pukkila, Sysmä

asiakashinnat:

Asikkala	82,00 €
Hartola	105,00 €
Heinola	85,00 €
Hollola	74,00 €
Hämeenkoski	74,00 €
Iitti	75,00 €
Joutsa	125,00 €
Kärkölä	74,00 €
Lahti	85,50 €
Myrskylä	75,00 €
Mäntsälä	84,00 €
Nastola	76,00 €
Orimattila	78,00 €
Padasjoki	93,00 €
Pukkila	75,00 €
Sysmä	85,00 €

Hintavelvoitteesta maksettu korvaus vuonna 2015 (sis. alv 10%)

	subventio	palautus	valtionapu
Asikkala	42 515,38 €	13 515,07 €	<b>29 000,31 €</b>
Hartola	2 037,05 €	458,91 €	<b>1 578,14 €</b>
Heinola	19 510,93 €	11 430,55 €	<b>8 080,38 €</b>
Hollola	211 159,45 €	177 512,87 €	<b>33 646,58 €</b>
Hämeenkoski	6 954,20 €	1 314,15 €	<b>5 640,05 €</b>
Iitti	1 196,04 €	86,94 €	<b>1 109,10 €</b>
Joutsa	- €	- €	- €
Kärkölä	2 429,12 €	749,85 €	<b>1 679,27 €</b>
Lahti	157 394,98 €	137 602,23 €	<b>19 792,75 €</b>
Myrskylä	1 753,06 €	388,36 €	<b>1 364,70 €</b>
Mäntsälä	2 920,25 €	878,96 €	<b>2 041,29 €</b>
Nastola	187 241,46 €	179 632,49 €	<b>7 608,97 €</b>
Orimattila	25 777,12 €	11 456,48 €	<b>14 320,64 €</b>
Padasjoki	38 100,62 €	5 043,46 €	<b>33 057,16 €</b>
Pukkila	5 615,87 €	136,02 €	<b>5 479,85 €</b>
Sysmä	13 462,91 €	3 350,07 €	<b>10 112,84 €</b>

Lahden kaupunkilippu:

lipputyyppi	30 päivää rajaton matkustusosoikeus
kelpoisuusalue	Lahden kaupunkialue
asiakashinta:	54,50 € / 30 pv

Hintavelvoitteena maksettava korvaus 2015 (sis. alv 10%)	
Lahti	117 572,81€

Lahden Veteraanilippu:

lipputyyppi:	Matkahuollon tuottama matkakortti, jossa 150kpl kertamatkaa vuodeksi sotiemme veteraaneille
Kelpoisuusalue:	Lahden kaupunkialue
Asiakashinta:	0,00€

Hintavelvoitteena maksettava korvaus 2015 (sis. alv 10%)	
Lahti	17 599,09 €

**KILPAILUTETUT JULKISEN LIIKENTEEN HARJOITTAJAT SEKÄ KORVAUKSET, JOITA NIILLE ON MAKSETTU**

**Vuonna 2015 voimassa olleet siirtymäajan liikennöintisopimukset**

Lahden seudun joukkoliikenneviranomaisen toimialueella on ollut voimassa siirtymäajan liikennöintisopimuksia vuonna 2015. Siirtymäajan liikennöintisopimuksissa määritetyssä bussiliikenteessä olivat vuonna 2015 voimassa hintavelvoitteet, jotka on määritelty edellä luvussa 3. Liikenteenharjoittajat saivat korvauksen hintavelvoitteen täyttämistä. Muita korvauksia ei maksettu.

Siirtymäajan liikennöintisopimusliikennettä ovat:

Koiviston Auto Oy, siirtymä-500168, Lahti-Vääksy-Sysmä  
voimassa 31.12.2016

Pekolan Liikenne Oy, siirtymä-501163, Järvenpää-Putula-Etola-Hämeenkoski  
voimassa 31.12.2016

Niemisen Linjat Oy, siirtymä-501162, Lahti-Vääksy-Padasjoki  
voimassa 10.2.2017

**Vuonna 2015 voimassa olleet hankintasopimukset**

Lahden seudun joukkoliikenteen toimivaltaisenviranomaisen alueella vuonna 2015 voimassa olleet hankintasopimukset ovat olleet brutto- käyttöoikeussopimus- ja suora hankintamallin mukaan.

**Kilpailutus 2013:**

*Bruttosopimus:*

Kohde 1 1.7.2014-30.6.2019 + 2v optio, Koiviston Auto Oy  
Korvaus 2015 vuonna 1 921 882, 68 €

Kohde 2 1.7.2014-30.6.2020 + 2v optio, Koiviston Auto Oy  
Korvaus 2015 vuonna 2 378 183,32 €

- Kohde 3 1.7.2014-30.6.2019 + 2v optio, Koiviston Auto Oy  
Korvaus 2015 vuonna 2 704 641,03 €
- Kohde 4 1.7.2014-30.6.2018 + 2v optio, Koiviston Auto Oy  
Korvaus 2015 vuonna 1 100 165,47 €
- Kohde 5 1.7.2014-30.6.2018 + 2v optio, Koiviston Auto Oy  
Korvaus 2015 vuonna 882 075,28 €
- Kohde 6 1.7.2014-30.6.2019 + 2v optio, Koiviston Auto Oy  
Korvaus 2015 vuonna 2 490 151,28 €
- Kohde 7 1.7.2014-30.6.2020 + 2v optio, Lehtimäki Liikenne Oy  
Korvaus 2015 vuonna 3 568 827,57 €

*Nettosopimus:*

- Kohde 8 1.7.2014-30.6.2019 + 2v optio, Lehtimäki Liikenne Oy  
Korvaus 2015 vuonna 968 225,66 €

**Kilpailutus 2014/1:**

*Käyttöoikeussopimus:*

Vääksy-Lahti-Sysmä, 1.1.2015-30.6.2015 + optio 2v.  
Kilpailutus keskeytettiin kilpailutusasiakirjoissa ilmenneen  
tulkinnanvaraisuuden johdosta:

**Kilpailutus 2014/2:**

*Käyttöoikeussopimus:*

Heinola-Hartola-Sysmä, 1.1.2015-30.6.2015 + optio 2v. Järvisen  
Liikenne Oy. Optio 1.7.2015-30.6.2016 otettu käyttöön.  
Korvaus 52 920,00 € (1.1-30.6..2015)  
Korvaus 102 600,00 € (1.7.2015-30.6.2016)

**Kilpailutus 2015/1:**

*Käyttöoikeussopimus:*

- Kohde 1 Lahti-Vääksy-Sysmä  
1.8.2015-31.12.2016, Bus Travel Oy Reissu Ruoti  
Korvaus 2015 vuonna 30 817,00€
- Kohde 2 Lahti-Vääksy-Sysmä / Urajärvi-Lahti  
1.8.2015-31.12.2016, Bus Travel Oy Reissu Ruoti  
Korvaus 2015 vuonna 49 783,42 €

**Vuonna 2015 olleet suorahankinnat:**

Niemisen Linjat Oy:

M-P 17:20 Padasjoki-Vääksy-Lahti  
Korvaus 2015 vuonna 2 365,55€

Bus Travel Oy Reissu Ruoti Oy:

Lahti-Vääksy-Sysmä (1.1.-30.6.2015)  
Korvaus 2015 vuonna 110 286,67 €

## Vuonna 2015 voimassa olleet markkinaehtoiset vuorot:

Järvisen Liikenne Oy:  
 Koulp 6:45 Sysmä-Vääksy-Lahti  
 Koulp 9:20 Lahti-Vääksy-Sysmä  
 Koulp 11:30 Sysmä-Vääksy-Lahti  
 Koulp 13:45 Lahti-Vääksy-Sysmä

## VERTAILU EDELLISEEN VUOTEEN

### Lippusubventio

Vuoden 2104 kesästä alkaen liikennettä on kilpailutettu siirtymäajanliikennöintisolupimusten päättymisten myötä. Kilpailutetun liikenteen seurauksena liikenteenharjoittajat sisällyttävät lippusubventioina maksetun osuuden liikennöintikorvauksiinsa tarjouksia tehdessään.

Siirtymäajan liikennöintisolupimuksiin ja ennen kesää 2014 tehtyihin hankintasolupimuksiin sisältyvästä liikenteestä maksetaan edelleen lippusubventiota solupimusten voimassaolon loppuun asti.

	Lippusubventio 2014	Lippusubventio 2015	Muutos %
Lahden seutulippu	728 927,46 €	174 512,03 €	-76,05 %
Lahden kaupunkilippu 30pv	2 123 082,59 €	162 793,89 €	-92,33 %

### Liikennöintikorvaukset

Liikennöintikorvaukset ovat kasvaneet, koska lippusubventio on siirtynyt tarjouskilpailuissa osaksi liikennöintikorvausta. Korvaukset eivät ole kuitenkaan nousseet samassa suhteessa kuin lippusubventio on pienentynyt. Liikennöidyt bussivuorot eivät ole täsmälleen samat peräkkäisinä vuosina, joten vertailua ei ole mahdollista tehdä puhtaasti hintavertailuna. Uusissa hankintakilpailuissa pyritään vastaamaan kysynnän muutoksiin muuttamalla reittejä, aikatauluja ja myös vuoromääriä. Kokonaisuudessaan Lahden toimivaltaisen viranomaisen järjestämä bussiliikenne on lisääntynyt kilpailutusten myötä sekä mm. ELY-keskusten vuorolakkautusten aiheuttamia yhteyspuutteita on korvattu seudun sisäisellä liikenteellä.

						tarjous + ind 1,167%
BRUTTO	Tarjous	Lisähankinta ennen 1.7.2014	tarj + lisä+ind 1,167%	2014*	2015	2015 ero +/-
KA-Kohde 1	1 893 456,63 €	4 600,00 €	1 920 206,95 €	970 900,13 €	1 921 882,68 €	1 675,73 €
KA-Kohde 2	2 372 273,46 €	1 500,00 €	2 401 475,40 €	1 205 193,77 €	2 378 183,32 €	- 23 292,08 €
KA-Kohde 3	2 677 450,78 €		2 708 696,63 €	1 381 723,12 €	2 704 641,03 €	- 4 055,60 €
KA-Kohde 4	1 062 854,34 €	13 000,00 €	1 088 409,56 €	561 972,11 €	1 100 165,47 €	11 755,91 €
KA-Kohde 5	882 019,06 €		892 312,22 €	451 596,50 €	882 075,28 €	- 10 236,94 €
KA-Kohde 6	2 485 493,89 €	5 500,00 €	2 520 063,79 €	1 275 270,76 €	2 490 151,28 €	- 29 912,51 €
LL-Kohde 7	3 391 013,17 €	10 800,00 €	3 441 512,33 €	1 819 668,79 €	3 568 827,57 €	127 315,24 €
<b>NETTO</b>						
LL-Kohde 8	748 500,00 €	73 000,00 €	831 086,91 €	729 518,58 €	968 225,66 €	137 138,76 €
Arvio lipputulosta	3 790 000,00 €			1 910 000,00 €		

Kustannuksia ovat lisänneet etenkin kohteiden 7 ja 8 lisävuoro tarpeet, jotta kaikki matkustajat on saatu mahtumaan kyytiin. Lisävuoroja hankittiin seuraavasti:  
Kohteessa 7 lisäautojen tarve on ollut Heinolan ja Orimattilan välillä samanlainen kuin edellisenä talvenaikin:

- 89Z klo 6:50 Kauppatori-Heinola kk (13.8.2015 alkaen)
- 89Z klo 7:05 Orimattila-Heinola kk (13.8.2015 alkaen)
- 89Z klo 7:00 Heinola kk – Kauppatori (12.8.2015 alkaen)

Heinolaan tarvitsi suunnitella koululaisia varten erillinen linja 85, jolla koululaisia kuljetettiin Vierumäeltä Heinolaan kouluun. Linjojen 88 ja 89 aikataulumuutokset eivät palvelleet koululaisia talvella keväällä 2015. Talvelle 2015-2016 linjan 88 ja 89 aikatauluja muutettiin jälleen siten, ettei linjaa 85 tarvitse enää liikennöidä.

Kohteessa 8 lisäautojen tarve on ollut seuraava:

- 4R klo 7:10 Harjuviidantie – Vipusenkatu (10.8.2015 alkaen)
- 4R klo 8:10 Harjuviidantie – Vipusenkatu (10.8.2015 alkaen)
- 4C klo 7:45 Kauppatori – Harjuviidantie (13.8.2015 alkaen)
- 4 klo 14:00 Uusikylä-Tiilikangas (11.8.2015 alkaen)
- 4C klo 15:15 Tiilikangas – harjuviidantie (11.8.2015 alkaen)

Kohteen 8 aikataulumuutoksesta johtuvat kustannusmuutokset ovat:

- 8K klo 6:30 Kauppatori – Tiilijärvi (1.7.2015 alkaen)
- 8K klo 5:30 Kauppatori – Tiilijärvi SUNNUNTAISIN (11.8.2015 alkaen)
- 4T klo 7:30 Kauppatori – Tiilikangas SUNNUNTAISIN (1.7.2015 alkaen)

Lisäkustannuksia lisäautoista kertyi vuoden 2015 keväälle:

- Kohde 7 – 46 869,25€
- Kohde 7 – Linja 85 – 27 552,48€
- Kohde 8 – 57 766,16€

Lisäkustannuksia lisäautoista kertyi syksylle 2015:

- Kohde 7 – 71 377,78€
- Kohde 8 – 23 191,90€

Lisäauto kustannukset vuodelle 2015 olivat YHTEENSÄ 205 306,11 €

### **Valtionavustukset**

Lahden seudun joukkoliikenneviranomaiselle on myönnetty hakemuksesta keskisuurille kaupunkiseuduille tarkoitettua valtionapua. Vuonna 2015 Lahden joukkoliikenneviranomaiselle myönnettiin 1 352 000 euroa valtionavustusta.



Lippusubventio suunnattiin liikennöintikorvausten lisäksi kehittämishankkeisiin. Kokonaisuudessaan valtionavustus oli noin 7,83 % kokonaiskustannuksista

Vuonna 2014 seudulle myönnettiin 1 380 000 euroa valtionavustusta. Valtionavustusten väheneminen on johtunut valtion määrärahalleikkauksista.